

# STARFSLEYFI

Framleiðsla á laxi

**Fjarðalax ehf.,  
Patreksfjörður og Tálknafjörður**

Lögheimili:

Strandgata 1, Bíldudal,

Kt.: 641109-1770

## 1. ALMENN ÁKVÆÐI

### 1.1 Rekstraraðili

Starfsleyfi þetta gildir fyrir Fjarðalax ehf., kt. 641109-1770, fyrir sjókvíaelði á 10.700 tonna ársframleiðslu af laxi í Patreksfirði og Tálknafirði. Fjarðalax ehf. er hér eftir nefndur rekstraraðili.

Komi nýr aðili að rekstrinum getur hann sótt um að starfsleyfið verði fært yfir á sig án þess að gefið verði út nýtt starfsleyfi, sbr. 27. gr. reglugerðar nr. 785/1999 um starfsleyfi fyrir atvinnurekstur sem getur haft í för með sér mengun.

Rekstraraðili getur falið verktaka að annast verk fyrir sig, enda hafi hann þá gengið úr skugga um að viðkomandi hafi öll tilskilin opinber leyfi. Rekstraraðili ábyrgist þó áfram að ákvæðum starfsleyfisins sé fylgt. Rekstraraðila ber að uppfylla gildandi lög og reglugerðir á starfssviði sínu og haga starfsemi í samræmi við gildandi skipulagsáætlanir.

### 1.2 Umfang starfseminnar

Starfsleyfið tekur til framleiðslu á 10.700 tonnum af laxi (að hámarki 12.200 tonn af lífmassa á hverjum tíma) í Patreksfirði og Tálknafirði, þannig að miðað ber við meðalframleiðslu á þriggja ára tímabili. Um er að ræða eldi í sjókvíum og skal það vera staðsett innan þess svæðis sem tilgreint er í viðauka. Starfsleyfið nær til staðsetninga í Patreksfirði (Hlaðseyri, Sandodda og Þúfnaeyri) og Tálknafirði (Sveinseyri, Suðureyri og Laugardal). Eldið skal staðsett innan svæðis sem tilgreint er í viðauka starfsleyfisins. Rekstraraðila er heimilt að framleiða lax í kynslóðaskiptu eldi í sjókvíum á sex sjókvíaelðissvæðum með eftirfarandi takmörkunum:

Patreksfjörður (Hlaðeyri, Sandoddi og Þúfnaeyri)

- framleiðslumagn allt að 5.350 tonnum á ári

Tálknafjörður (Sveinseyri, Suðureyri og Laugardal)

- Framleiðslumagn allt að 5.350 tonnum á ári

Laxaseiði fara í hvorn fjörð á þriggja ára fresti ef næg hvíld (í a.m.k. sex mánuði) hefur farið fram í firðinum. Tilkynna þarf Umhverfisstofnun hvenær seiði verði sett út, með am.k. tveggja vikna fyrirvara.

Bendi niðurstöður umhverfisvöktunar, sbr. gr. 5.1, til þess eða Umhverfisstofnun hefur með öðrum hætti upplýsingar um uppsöfnun næringarefna eða að aðrar óhagstæðar aðstæður í umhverfinu eða náttúrunni hafi komið upp að mati Umhverfisstofnunar getur hún einhliða frestað því að sett verði út seiði í viðkomandi firði.

### 1.3 Eftirlit

Umhverfisstofnun hefur eftirlit með starfsemi rekstraraðila í samræmi við ákvæði 6. gr. a. laga nr. 7/1998 um hollustuhætti og mengunarvarnir og reglugerðar nr. 786/1999 um mengunarvarnaeftirlit. Umhverfisstofnun getur falið öðrum framkvæmd hluta eftirlits í samræmi við ákvæði greina 7.4 og 9.1 í reglugerðinni.

Eftirlit felst m.a. í reglubundinni skoðun á vettvangi, móttöku athugasemda, fyrirspurna og yfirferð gagna sem rekstraraðila ber að skila. Viðbótareftirlit getur m.a. farið fram vegna nýs búnaðar, vegna kvartana eða sérstakra úttekta vegna áætlana sem rekstraraðili hefur gert um úrbætur.

### 1.4 Breytingar á rekstri

Rekstraraðili skal veita útgefanda starfsleyfis upplýsingar um fyrirhugaðar breytingar á rekstri með góðum fyrirvara áður en ráðist verður í þær, sbr. 1. málsgrein 18. gr. reglugerðar nr. 785/1999. Á grundvelli þeirra metur stofnunin hvort nauðsynlegt sé að gefa út nýtt starfsleyfi sbr. 2. mgr. 18. grein reglugerðarinnar.

### 1.5 Gangsetning og stöðvun rekstrar (lokun)

Verði rekstri hætt, tímabundið eða varanlega, eða reksturinn stöðvast óvænt skal vera áætlun til staðar til þess að úrgangi, efnum, búnaði og rekstrarsvæði verði ráðstafað á viðurkenndan hátt. Fjalla skal þar annars vegar um tímabundna rekstrarstöðvun og hins vegar um varanlega rekstrarstöðvun. Í áætluninni skal gengið út frá því að lágmarka möguleg mengunaráhrif.

Útbúa skal og vinna eftir neyðaráætlun sem skal vera tiltæk ef kemur til óvæntrar stöðvunar á rekstri eldisstöðvarinnar. Neyðaráætlunin skal innihalda tillögur um meðferð og förgun eldisfisksins þann tíma sem eldisstöðin er ekki í rekstri. Rekstraraðili skal leggja fram neyðaráætlun fyrir 1. desember 2017.

Tilkynna skal eftirlitsaðila án tafar um stöðvun rekstar og ráðstafanir þar að lútandi þannig að taka megí út frágang. Tilkynna skal eftirlitsaðila um gangsetningu ef rekstur hefur legið niðri.

### 1.6 Endurskoðun starfsleyfis

Endurskoða skal starfsleyfið að jafnaði á fjögurra ára fresti, sbr. 20. gr. reglugerðar nr. 785/1999. Einnig er skylt að endurskoða starfsleyfið ef forsendur rekstrarins breytast með eftirfarandi hætti, sbr. 21. gr. reglugerðar nr. 785/1999:

- Ef rekstraraðili breytir rekstrinum með þeim hætti að tilkynningaskyrt er sbr. gr. 1.4.
- Ef öryggi við rekstur krefst þess að önnur tækni sé notuð en upphaflega var miðað við í starfsleyfinu.
- Ef mengun af völdum rekstrarins er meiri en búast mátti við þegar starfsleyfið var gefið út eða ef vart verður mengunar sem ekki var gert ráð fyrir við útgáfu leyfisins.
- Ef breytingar verða á bestu aðgengilegu tækni sem gera það kleift að draga umtalsvert úr losun mengunarefna. Ef breytingar verða á viðmiði um bestu aðgengilegu tækni skal rekstraraðili senda útgefanda starfsleyfis, skv. beiðni útgefandans, tímasetta áætlun sem fjallar um með hvaða hætti hann hyggist taka upp hina nýju tækni en rökstyðji annars að honum sé það ekki mögulegt.
- Ef breytingar verða á lögum eða reglum um mengunarvarnir eða annað sem snertir reksturinn.
- Ef burðarþolsmat svæðisins er metið of lítið fyrir rekstur stöðvarinnar.

Rekstraraðila er þó ætíð skylt að fara að gildandi lögum og reglugerðum, sbr. gr. 1.1, jafnvel þótt starfsleyfi hafi ekki verið endurskoðað.

## 1.7 Valdsvið og þvingunarúrræði

Fylgi rekstraraðili ekki ákvæðum starfsleyfis, laga og reglugerða á starfssviði sínu, eða fyrirmælum eftirlitsaðila um úrbætur, getur eftirlitsaðili beitt ákvæðum XVII. kafla laga nr. 7/1998, um hollustuhætti og mengunarvarnir, til að knýja fram úrbætur.

Eftirlitsaðila er þannig m.a. heimilt að veita tilhlýðilega fresti til úrbóta og veita áminningu, sbr. 1. og 2. tl. 1. mgr. 60. greinar laganna.

Sinni rekstraraðili ekki fyrirmælum um úrbætur innan tilteksins frests er eftirlitsaðila heimilt, sbr. 1. mgr. 61. greinar laganna, að ákveða rekstraraðila dagsektir eða að láta vinna verk á kostnað rekstraraðila.

Jafnframt er eftirlitsaðila heimilt, sbr. 3. tl. 1. mgr. 60. greinar laganna, ef um alvarleg tilvik eða ítrekuð brot er að ræða, eða sinni rekstraraðili ekki fyrirmælum um úrbætur innan tilteksins frests, að stöðva eða takmarka starfsemi rekstraraðila, eða að afturkalla starfsleyfið.

Telji Umhverfisstofnun að um alvarlega hættu sé að ræða, og aðgerð þoli enga bið, er stofnuninni heimilt að stöðva rekstur til bráðabirgða þegar í stað og tilkynna það heilbrigðisnefnd Vestfjarða sbr. 63. grein laganna.

## 1.8 Upplýsingaréttur almennings

Almenningur á rétt á aðgengi að upplýsingum um starfsleyfi og starfsleyfisumsókn í samræmi við ákvæði í kafla XI í reglugerð nr. 785/1999 og upplýsingum um mengunarvarnaeftirlit í samræmi við kafla VI í reglugerð nr. 786/1999 um mengunarvarnaeftirlit.

Umhverfisstofnun birtir eftirlitsniðurstöður samkvæmt grein 1.3. og 1.7 opinberlega. Birtingin er á vefsíðu stofnunarinnar eða með öðrum aðgengilegum hætti. Að öðru leyti vísast til upplýsingastefnu stofnunarinnar.

## 1.9 Umhverfisábyrgð

Rekstraraðili ber ábyrgð á umhverfistjóni eða yfirvofandi hættu á slíku tjóni af völdum atvinnustarfsemi sbr. lög nr. 55/2012, um umhverfisábyrgð, og skal koma í veg fyrir tjón eða bæta úr tjóni ef það hefur orðið og bera kostnað af ráðstöfunum sem af því leiðir.

# 2. STARFSHÆTTIR

## 2.1 Starfshættir

Rekstraraðili skal beita góðum starfsreglum við rekstur stöðvarinnar. Í því felast aðgerðir til að draga úr umhverfisáhrifum eldisins, m.a. með góðum starfsaðferðum við fóðrun og notkun efna og lyfja, með því að tryggja gott heilbrigðisástand eldisstofnsins, svo og að draga úr losun efna út í umhverfið. Gerðar skulu nauðsynlegar ráðstafanir til þess að koma í veg fyrir mengunaróhöpp og draga úr afleiðingum þeirra. Rekstraraðili skal setja sér umhverfismarkmið og starfa samkvæmt þeim. Umhverfismarkmiðin skulu liggja fyrir 1. maí 2018 og endurskoðuð á a.m.k. fjögurra ára fresti. Ef umhverfismarkmið eru hluti af umhverfisstjórnunarkerfi rekstraraðila er fullnægjandi að vísa til þeirra.

## 2.2 Samskipti og samráð

Sérstakur fulltrúi rekstraraðila skal vera tengiliður við eftirlitsaðila og ber hann ábyrgð á samskiptum rekstraraðila vegna eftirlits með mengunarvörnum fyrirtækisins og framkvæmd viðbragðsáætla. Eftirlitsaðili getur haft samband við þennan aðila utan hefðbundins starfstíma ef þörf krefur.

## 2.3 Verkstjórn og takmörkun aðgangs

Tryggja skal að starfsfólk hafi fullnægjandi þekkingu á eitrunarhættu og eiginleikum þeirra efna sem það gæti komist í tæri við og skulu upplýsingar þar að lútandi ávallt vera tiltækar á vinnustað. Rekstraraðila er skylt að ganga þannig frá olúbirgðum, olúúrgangi, eiturefnum og hættulegum efnum að ekki sé hætt á að þessi efni berist út í umhverfið, í sjó, í yfirborðsvatn eða í grunnvatn.

Rekstraraðili skal halda rekstrarsvæði sínu snyrtilegu. Eftirlitsaðili getur krafist lagfæringa og viðgerða á lóð, girðingu eða öðrum mannvirkjum ef nauðsynlegt þykir til þrífnaðar eða ef ástand þeirra er til lýta fyrir umhverfið.

## 2.4 Umhverfisstjórnunarkerfi

Rekstraraðili getur valið að vinna eftir umhverfisstjórnunarkerfi, kjósi hann það. Velja má staðlað umhverfisstjórnunarkerfi, t.d. ISO 14001, eða þátttöku í umhverfisstjórnunarkerfi ESB, sbr. reglugerð nr. 344/2013 um frjálsa þátttöku fyrirtækja og stofnana í umhverfisstjórnunarkerfi Evrópusambandsins (EMAS).

Velji rekstraraðili að reka innra eftirlit sem uppfyllir staðlaðar kröfur er eftirlitsaðila heimilt að draga úr reglubundnu mengunarvarnaeftirliti og lækkar þá eftirlitsgjald sem því nemur, sbr. gr. 12.6 í reglugerð nr. 786/1999. Þá er heimilt að draga úr reglubundnu mengunarvarnaeftirliti hjá atvinnurekstri sem er með innra eftirlit með ákveðnum eftirlitsþáttum sem eftirlitsaðili hefur samþykkt.

## 2.5 Áhættumat og viðbragðsáætlun vegna hættu á mengun hafs og stranda

Rekstraraðili skal vera með viðbragðsáætlun sem unnin er á grundvelli áhættumats sem að lágmarki felur í sér skilyrði í viðauka I.b. í lögum nr. 33/2004, um varnir gegn mengun hafs og stranda. Viðbragðsáætlun skal vera tiltæk starfsmönnum á vinnustað og aðgengileg eftirlitsaðila.

## 2.6 Viðbrögð við mengunaróhöppum

Verði óhapp sem getur haft í för með sér losun mengandi efna út í umhverfið skal þegar í stað grípa til aðgerða til að koma í veg fyrir útbreiðslu mengunarefna og til að fyrirbyggja að mengun valdi skaða á umhverfinu. Eftir því sem við á skal fylgja viðbragðsáætlun, sbr. gr. 2.5. Rekstraraðila ber að hreinsa þá mengun sem kann að verða við óhöpp eða önnur atvik, á sinn kostnað.

Rekstraraðili skal fara yfir öll óhöpp og gera ráðstafanir sem miða að því að hindra að sambærileg atvik endurtaki sig. Eftirlitsaðili skal upplýstur um slíkar ráðstafanir.

## 2.7 Tilkynningar vegna mengunaróhappa

Ef óhapp verður sem þarfnast tafarlausra aðgerða skal hafa samband við 112.

Tilkynna skal eftirlitsaðila um mengunaróhapp eins fljótt og mögulegt er. Greina skal eftirlitsaðila frá því ef hættu er talin á neikvæðum afleiðingum fyrir umhverfið.

Eftirlitsaðila er heimilt ef þörf er á að óska eftir upplýsingum um önnur sérstök atvik í rekstri sem geta haft í för með sér aukna mengun. Einnig skal rekstraraðili fara yfir atvikið og gera ráðstafanir sem miði að því að hindra að sambærilegt atvik endurtaki sig. Eftirlitsaðili skal upplýstur um slíkar ráðstafanir.

## 2.8 Trygging vegna bráðamengunar

Rekstraraðili skal taka ábyrgðartryggingu eða leggja fram aðra fullnægjandi tryggingu sem Umhverfisstofnun metur gilda, sem jafngildir allt að 1 milljón SDR, sbr. ákvæði 16. greinar laga nr. 33/2004. Rekstraraðili skal senda Umhverfisstofnun staðfestingu á tryggingunni þegar þess er óskað.

## 2.9 Breytingar á mælingum

Eftirlitsaðili getur, telji hann ástæðu til, farið fram á tíðari mengunarmælingar eða efnagreiningar en starfsleyfið gerir ráð fyrir eða heimilað að dregið verði úr tíðni mælinga eftir því sem við á.

Ákvörðun um að draga úr tíðni mælinga skal þó ekki tekin nema eitthvert eftirfarandi skilyrða sé fyrir hendi:

- Mælingar hafi sýnt með sannfærandi hætti að mengunarpáttur er óverulegur.
- Mælingum hafi áður verið fjölgað umfram þær sem starfsleyfið tilgreinir.
- Sýnt hafi verið fram á að nota meggi aðrar aðferðir en mælingar við að meta mengunina.

# 3. VARNIR GEGN MENGUN YTRA UMHVERFIS

## 3.1 Mengunarvarnir

Rekstraraðila ber að uppfylla gildandi lög og reglugerðir á starfssviði sínu. Rekstraraðili skal nota bestu aðgengilegu tækni (BAT) sem skilgreind hefur verið við mengunarvarnir og nýta vel orku og vatn. Þegar aðferðum er beitt við mengunarvarnir sem valda því að mengun færast á milli andrúmslofts, vatns og jarðvegs skal lágmarka neikvæð áhrif á umhverfið (sambættar mengunarvarnir). Besta aðgengilega tækni hefur verið skilgreind í „Bat for fiskeopdræt í Norden“, ©Nordisk Ministerråd, TemaNord 2013:529.

Verði breytingar á bestu aðgengilegu tækni skulu þær taka gildi og innleiddar samkvæmt ákvæðum í grein 1.6.

## 3.2 Fóðurgjöf og val á fóðri

Fóðurgjöf og vali á fóðri skal stýrt þannig að myndun úrgangs sé í lágmarki, t.d. með fóðrunarkerfi sem tekur tillit til vaxtarlíkana.

## 3.3 Eldisvatn

Rekstraraðili skal sjá til þess að eldisvatnið uppfylli kröfur til fiskeldis.

## 3.4 Efnalosun

Losun fosfórs í viðtaka má ekki fara fram úr 9,0 kg /tonn af framleiddum fiski. Rekstraraðila er ekki heimil önnur losun á þeim efnum sem talin eru upp í listum I og II í viðauka reglugerðar nr. 796/1999, um varnir gegn mengun vatns.

## 3.5 Eldiskvíar og ráðstafanir vegna uppsöfnunar fóðurleifa

Til að hindra að uppsöfnun fóðurleifa hafi áhrif á heilbrigði eldisstofnsins og gæði umhverfis er rekstraraðila heimilt að flytja eldiskvíarnar til á svæðinu. Sama á við ef þörf krefur vegna hvers kyns yfirvofandi hættu fyrir búnað eða eldisfisk. Tilkynna skal eftirlitsaðila þegar kvíarnar eru fluttar til á eldissvæðinu. Halda skal starfsemi í hæfilegri fjarlægð frá annarri mengandi starfsemi og á milli kvía, þannig að mengunaráhrif, svo sem næringarefni, úrgangur eða súrefnisþurrð, valdi ekki skaða í öðrum atvinnurekstri, t.d. öðru

sjávareldi. Nota skal traustar og góðar botnfestingar en þó skal forðast að raska botni eftir því sem kostur er.

Rekstraraðili skal nota upplýsingar sem fást með umhverfisvöktun, sbr. 5. kafla, til hliðsjónar við framkvæmd á flutningi eldiskvía. Þéttleiki lífmassa í kví skal ekki vera meiri en 25 kg/m<sup>3</sup>

### 3.6 Lífríki og flokkun vatns

Fiskeldi má ekki valda óæskilegri breytingu á lífríki svæðisins sbr. fækkun tegunda, sbr. þó grein 3.8. Rekstraraðila ber að sjá til þess að vatnsgæðum í viðtaka hraki ekki vegna fiskeldis. Útgefanda starfsleyfis er heimilt að endurskoða það, sbr. grein 1.6 ef ástand vatns fer hrakandi vegna rekstrarins og hætta er á að það falli niður um flokk eða hafi fallið niður um flokk samkvæmt 9. og 10. grein reglugerðar nr. 796/1999, um varnir gegn mengun vatns.

### 3.7 Frárennsli frá starfsmannaaðstöðu

Frárennsli frá starfsmannaaðstöðu skal uppfylla kröfur í reglugerð nr. 798/1999, um fráveitur og skólp.

### 3.8 Meindýravarnir

Verði vart við meindýr skal sjá til þess að þau hafist ekki við eða taki sér bólfestu á athafnasvæðum rekstraraðila. Rekstraraðili skal hindra aðgang villtra fugla og spendýra sem sækja að kvíum.

### 3.9 Meðhöndlun úrgangs og spilliefna

Ekki er heimilt að farga neins konar úrgangi um niðurföll. Varp efna og hluta í hafið er óheimilt nema með sérstöku leyfi Umhverfisstofnunar sbr. 9. gr. laga nr. 33/2004, um varnir gegn mengun hafs og stranda. Draga skal skipulega úr myndun úrgangs. Ef endurnotkunar- og endurnýtingarmöguleikar eru fyrir hendi skal koma úrgangi í slíka vinnslu ef kostur er. Að öðrum kosti skal lífniðurbrjótanlegur úrgangur fluttur til viðurkenndrar eyðingar eða urðunar. Ganga skal frá honum í þétt lokuð ílát eða gáma sem losaðir eru eftir þörfum. Þrifa skal ílátin/gámana eftir notkun. Spilliefnum og lyfjaafgöngum skal komið til viðurkenndrar spilliefnamóttöku.

### 3.10 Umgengni um mengandi efni

Rekstraraðila er skylt að ganga þannig frá olíubirgðum, olíuúrgangi, eiturefnum og hættulegum efnum að ekki sé hætta á að þessi efni berist út í umhverfið, í sjó, í yfirborðsvatn eða í grunnvatn. Fylgja skal ákvæðum reglugerðar nr. 35/1994, um varnir gegn olíumengun frá starfsemi í landi. Á öllu athafnasvæði stöðvarinnar skal gæta fyllsta hreinlætis í samræmi við kröfur eftirlitsaðila.

### 3.11 Dauður fiskur

Rekstraraðili skal hafa útbúnað sem fangar dauðan fisk úr kvíunum. Um meðhöndlun fisksins gilda ákvæði greinar 3.9 um lífniðurbrjótanlegan úrgang.

### 3.12 Efnanotkun, öryggisblöð og skiptireglan

Rekstraraðili skal vinna samkvæmt efnalögum nr. 61/2013 og reglugerð nr. 888/2015 um skráningu, mat, leyfisveitingu og takmarkanir að því er varðar efni (REACH), sem og öðrum reglugerðum sem gilda um efni og efnablöndur. Við alla efnameðferð skal gæta þess að öryggisblöð séu aðgengileg og uppfærð. Sé þess kostur skal skipta út efnum og efnablöndum sem geta haft í för með sér óæskileg áhrif á heilsu manna eða skaðað umhverfið fyrir efni sem eru minna skaðleg. Við geymslu og meðhöndlun efna skal takmarka aðgengi og mengunarhættu eins og kostur er. Við mengunaróhöpp skal fylgja viðbragðsáætlun skv. grein 2.6.

Rekstraraðila er skylt að ganga þannig frá mengandi eignum að ekki sé hættá sé á að þessi efni berist út í umhverfið, í sjó, í yfirborðsvatn eða í grunnvatn.

## 4. INNRA EFTIRLIT

### 4.1 Skráningar

Rekstraraðili skal hafa reglulegt eftirlit með umhverfis- og rekstrarþáttum sem geta haft áhrif á mengun eða losun efna út í umhverfið. Skrá skal upplýsingar um eftirfarandi atriði og skulu skráningar vera aðgengilegar eftirlitsaðila:

- framleiðslumagn og afföll,
- fóðurnotkun, fóðurnýtingu og fóðurgerð,
- magn og gerð hreinsiefna, sótthreinsiefna og lyfja sem notuð eru í stöðinni,
- kvartanir vegna starfseminnar,
- bilanir og óhöpp sem valdið gætu mengun,
- allan úrgang sem verður til í framleiðslunni,
- þjálfun og reynslu starfsfólks sbr. gr. 2.3,
- staðsetningu og framleiðslumagn á hverjum stað,
- teikningar af frárennsli,
- niðurstöður mælinga,
- losun næringarefna,
- tæmingu olúgildra,
- hreinsun á mengunarvarnabúnaði,
- lyfjagjöf m.a vegna laxalúsar (umfang og áætluð áhrif).

### 4.2 Skýrslur til eftirlitsaðila

Rekstraraðili skal taka saman ársyfirlit og senda til eftirlitsaðila fyrir 1. maí ár hvert. Í yfirlitinu skulu koma fram niðurstöður mælinga og skráninga, sbr. kröfur í 3. og 5. kafla. Þá skulu koma fram þær upplýsingar sem liggja fyrir um flokkun vatns, sbr. ákvæði greinar 3.6.

### 4.3 Grænt bókhald og útstreymisbókhald

Rekstraraðili skal færa grænt bókhald í samræmi við ákvæði reglugerðar nr. 851/2002, um grænt bókhald. Rekstraraðili skal færa útstreymisbókhald í samræmi við reglugerð nr. 990/2008, um útstreymisbókhald. Skila skal niðurstöðum árlega í samræmi við ákvæði viðeigandi reglugerða. Heimilt er að skila skýrslunum sameiginlega auk ársyfirlits sbr. gr. 4.3. Skilafrestir framlengjast þó ekki við það.

## 5. UMHVERFISVÖKTUN

### 5.1 Vöktunaráætlun

Rekstraraðili skal vakta helstu umhverfisþætti í nágrenni kvíanna í samræmi við umfang losunar fyrirtækisins í þeim tilgangi að meta það álag á umhverfið sem starfsemin veldur. Slíkar mælingar skulu vera samkvæmt staðlinum ISO 12878 og gerðar samkvæmt áætlun sem rekstraraðili leggur fram og Umhverfisstofnun samþykkir. Áætlunin skal vera til afmarkaðs tíma hverju sinni. Vakta skal dreifingu á losun mengunarefna til viðtaka og vistfræðilegar afleiðingar hennar, svo sem varðandi kalkþörungur. Meta skal umhverfisástand sjávarbotns, t.d. með myndatökum af botninum. Taka skal mið af bæklingi Umhverfisstofnunar, „Upplýsingar um vöktunaráætlanir fiskeldisstöðva“ og útfæra áætlunina í samræmi

Síða 7 af 18

við staðbundnar aðstæður. Endurskoða skal vöktunaráætlun óski Umhverfisstofnunar eftir því, t.d. ef hætt er að vinna eftir umhverfisstofnunum eða umhverfisstjórnunarkerfi.

## 5.2 Kostnaður

Rekstraraðili skal greiða allan kostnað við rannsóknir á mengun í nágrenni kvíanna samkvæmt 5. kafla eða sinn hluta af kostnaðinum ef önnur fyrirtæki á svæðinu valda samskonar mengun. Mælingar skulu vera í höndum rekstraraðila eða aðila sem rekstraraðili tilnefnir og Umhverfisstofnun samþykkir.

## 6. GJALDSKYLDA

Starfsemi þessi er flokkuð í 1. eftirlitsflokk skv. lið 11a í fylgiskjali 1 í reglugerð nr. 785/1999 um starfsleyfi fyrir atvinnurekstur sem getur haft í för með sér mengun.

Rekstraraðili greiðir Umhverfisstofnun gjald vegna útgáfu og kynningar starfsleyfisins og greiðir eftirlitsaðila gjald vegna reglubundins eftirlits skv. gjaldskrá Umhverfisstofnunar. Gjald vegna viðbótareftirlits, svo sem vegna vanefnda eða kvartana, greiðist sérstaklega samkvæmt gjaldskrá.

## 7. GILDISTAKA

Starfsleyfi þetta, sem er veitt samkvæmt reglugerð nr. 785/1999, um starfsleyfi fyrir atvinnurekstur sem getur haft í för með sér mengun, sbr. lög nr. 7/1998, um hollustuhætti og mengunarvarnir öðlast gildi við afhendingu Matvælastofnunar til rekstraraðila samhliða rekstrarleyfi og gildir til 13. desember 2033.

Með gildistöku þessa starfsleyfis fellur úr gildi eldra starfsleyfi Fjarðalax ehf. frá 24. maí 2011, fyrir framleiðslu á allt að 3.000 tonnum af laxi á ári.

Starfsleyfinu fylgir greinargerð sjá fylgiskjal 1.

Ákvörðun Umhverfisstofnunar um útgáfu starfsleyfis er kæránleg til úrskurðarnefndar umhverfis- og auðlindamála innan eins mánaðar frá birtingu ákvörðunar Umhverfisstofnunar skv. 1. mgr. 31. gr. laga nr. 7/1998, um hollustuhætti og mengunarvarnir, sbr. 4. gr. laga nr. 130/2011, um úrskurðarnefnd umhverfis- og auðlindamála.

**Reykjavík 13. desember 2017**

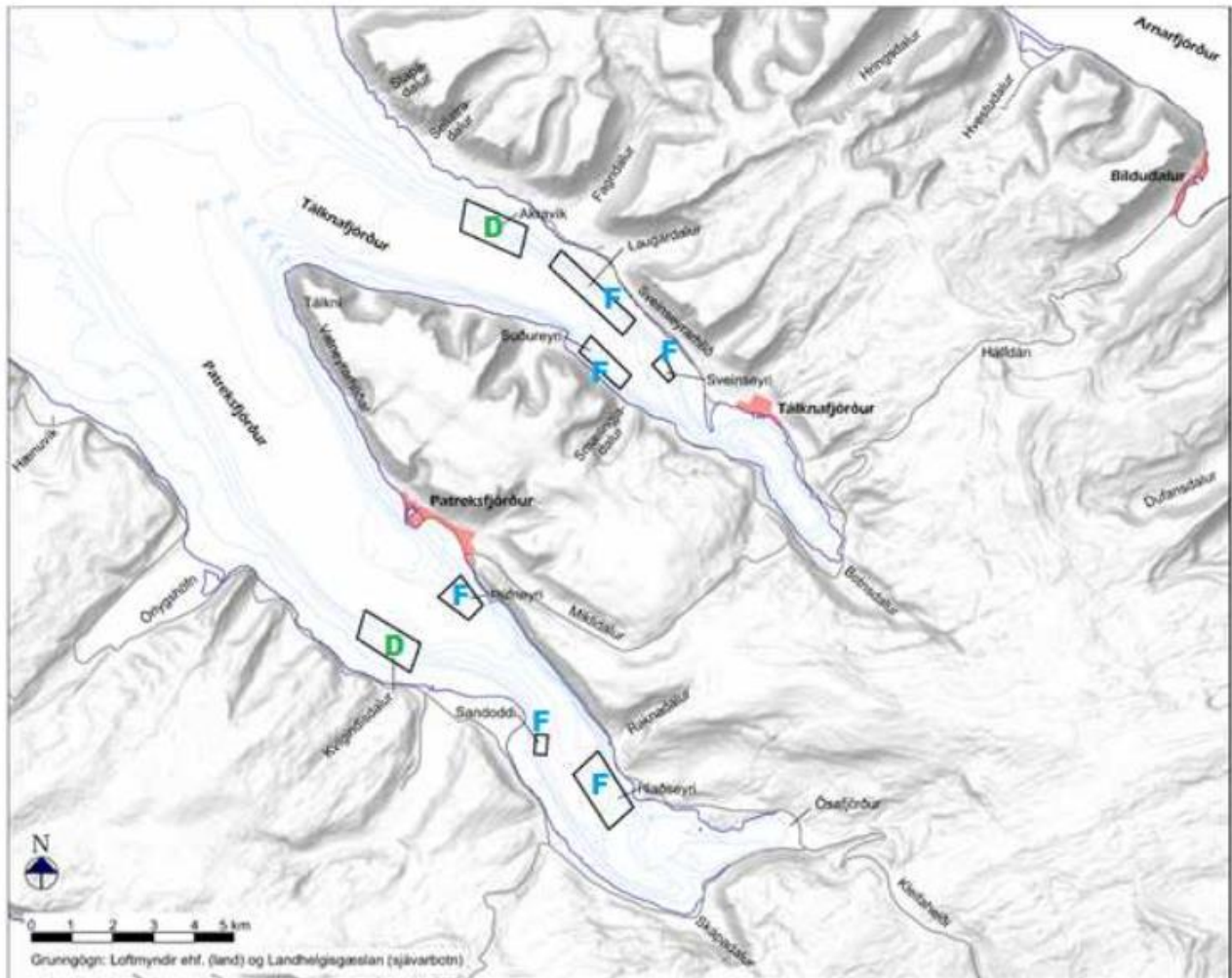
**Umhverfisstofnun**

**Kristín Linda Árnadóttir**  
**Forstjóri**

**Sigrún Ágústsdóttir**  
**Sviðsstjóri**



## Viðauki 1



Á kortinu má sjá staðsetningar sjókvíaeldis í starfsleyfi (F eru svæði Fjarðalax). Hér að neðan má sjá hnit fyrir sjókvíaeldi í starfsleyfinu.

## Viðauki 2

Hnit eldis í Patreksfirði og Tálknafirði

| Fjörður        | Svæði/staður | Norðurhnit | Vesturhnit | Eldistegund | Athugasemd         |
|----------------|--------------|------------|------------|-------------|--------------------|
| Patreksfjörður | Hlaðseyri    | 65°32.590  | 23°54.530  | Lax         | Stækkun á svæði pB |
|                |              | 65°32.930  | 23°53.800  |             |                    |
|                |              | 65°32.220  | 23°52.550  |             |                    |
|                |              | 65°31.900  | 23°53.270  |             |                    |
| Patreksfjörður | Sandoddi     | 65°32.817  | 23°55.817  | Lax         | Óbreytt svæði pC   |
|                |              | 65°33.083  | 23°55.816  |             |                    |
|                |              | 65°33.083  | 23°55.433  |             |                    |
|                |              | 65°32.817  | 23°55.433  |             |                    |
| Patreksfjörður | Þúfneyri     | 65°34.790  | 23°59.260  | Lax         | Nýtt svæði         |
|                |              | 65°35.100  | 23°58.590  |             |                    |
|                |              | 65°34.730  | 23°57.820  |             |                    |
|                |              | 65°34.520  | 23°58.230  |             |                    |
| Tálknafjörður  | Sveinseyri   | 65°38.080  | 23°53.010  | Lax         | Stækkun á svæði tA |
|                |              | 65°38.240  | 23°52.680  |             |                    |
|                |              | 65°37.950  | 23°52.280  |             |                    |
|                |              | 65°37.870  | 23°52.450  |             |                    |
| Tálknafjörður  | Suðureyri    | 65°38.216  | 23°55.508  | Lax         | Stækkun á svæði tB |
|                |              | 65°38.411  | 23°55.101  |             |                    |
|                |              | 65°37.897  | 23°53.555  |             |                    |
|                |              | 65°37.711  | 23°53.940  |             |                    |
| Tálknafjörður  | Laugardalur  | 65°39.277  | 23°56.974  | Lax         | Stækkun á svæði tC |
|                |              | 65°39.581  | 23°56.524  |             |                    |
|                |              | 65°38.652  | 23°53.684  |             |                    |
|                |              | 65°38.409  | 23°54.134  |             |                    |

## Viðauki 3

Yfirlit yfir skiladaga:

Í eftirfarandi ákvæðum starfsleyfisins eru ákveðnir skiladagar tilgreindir:

- Í grein 4.3 er kveðið á að skila eigi ársyfirliti fyrir 1. maí ár hvert.
- Í grein 4.4 er ákvæði um að skiladagar fyrir grænt bókhald og útstreymisbókhald séu samkvæmt ákvæðum viðeigandi reglugerða.
- Leggja skal fram umhverfismarkmið fyrir 1. maí 2018 þau endurskoðuð a.m.k. á fjögurra ára fresti.

Sé misræmi á milli þessa viðauka og meginþexta starfsleyfisins gildir meginþextinn.

## Fylgiskjal 1

### Greinargerð vegna vinnslu starfsleyfis fyrir Fjarðalax ehf.

#### Viðbrögð Umhverfisstofnunar

##### 1. Almennt:

Fjarðalax ehf. (kt: 641109-1770), Strandgata 1, 465 Bíldudal er með 3.000 tonna leyfi fyrir sjókvíaeldi á laxi í Patreksfirði og Tálknafirði ásamt leyfi til eldis á 398 tonnum af þorski. Fjarðalax ehf. sótti um stækkun á leyfi til sjókvíaeldis í 10.700 tonn, dags. 26. júlí 2016.

Áður en auglýst var tillaga að starfsleyfi, hafði heilbrigðisfulltrúum á Vestfjörðum verið gert viðvart um málið með tölvupóstum 20. mars og 21. júní 2017. Jafnframt var kynnt álit Umhverfisstofnunar á áhrifum hugsanlegrar mengunar vegna eldisins sbr. gr. 8.3 í rg. nr. 785/1999.

Umhverfisstofnun auglýsti tillögu að starfsleyfi, sbr. 2. mgr. 24. gr. reglugerðar nr. 785/1999, um starfsleyfi fyrir atvinnurekstur sem getur haft í för með sér mengun, á tímabilinu 5. júlí til 31. ágúst 2017, fyrir framleiðslu á allt að 10.700 tonnum á ári. Auglýsingin birtist einnig á vefsíðu Umhverfisstofnunar, ásamt gögnum sem lágu til grundvallar tillögunni. Auglýsingin birtist í Lögbirtingablaði 5. júlí og í staðarblaðinu Vestfirðir.

Umhverfisstofnun tilkynnti auk þess í tölvupósti um auglýsingu starfsleyfis til valinna aðila, þ.e. Matvælastofnun, Skipulagsstofnun, Hafrannsóknastofnun, aðila tengdum laxveiðum, Landssambandi fiskeldisstöðva og heilbrigðisfulltrúum á svæðinu. Gögn voru aðgengileg hjá sveitarfélögunum Vesturbyggð og Tálknafjörður á auglýsingatíma.

##### 2. Afstaða til mats á umhverfisáhrifum (sbr. 23. gr. rg. nr. 785/1999 sbr. 2. mgr. 13. gr. laga nr. 106/2000)

Álit Skipulagsstofnunar um mat á umhverfisáhrifum vegna sameiginlegrar áætlunar Arctic Sea Farm hf. og Fjarðalax ehf. var birt þann 23. september 2016 þar sem stofnunin telur helstu neikvæðu áhrifin vera vegna sjúkdóma, laxalúsar, áhrif á náttúrulega stofna laxfiska og botndýralíf. Þegar þetta mál um mat á umhverfisáhrifum var í vinnslu hjá Skipulagsstofnun sendi Umhverfisstofnun inn umsögn um málið sem er dagsett 10. nóvember 2015. Í umsögninni benti Umhverfisstofnun á að hámarkslífmassi eldislax yrði nálægt burðarþolsmati fjarðanna þriðja hvert ár. Í því ljósi væri mikilvægt að sannreyna þyrfti lífrænt álag með vöktun sem endurspeglast í kröfum í vöktunaráætlun og starfsleyfi. Umhverfisstofnun telur að þær kröfur og sú vöktun sem tilgreind er í starfsleyfi og vöktunaráætlun sé fullnægjandi til að draga úr neikvæðum áhrifum mengunar frá eldinu á annað lífríki fjarðarins. Umhverfisstofnun tekur undir þau atriði sem bent er á er varða losun lífníðurbrjótanlegs úrgangs og áhrif þess á nærumhverfið og botndýralíf. Með starfsleyfinu er dregið úr þeim áhrifum á botn fjarðarins með hvíld svæða milli kynslóða, sem er að lágmarki 6 mánuðir. Með þeim hætti er gert ráð fyrir að botninn nái að jafna sig á milli eldislota og gerðar eru mælingar til að meta ástandið.

Óskað var eftir breytingu á vöktunaráætlun sem lögð var fram í umsókn. Farið var fram á að mælingar og eftirlit með ástandi sjávar og botns verði í samræmi við ISO staðal 12878.

Umhverfisstofnun og Matvælastofnun funduðu þann 27. nóvember vegna álits Skipulagsstofnunar um mat á umhverfisáhrifum framkvæmdarinnar og farið yfir niðurstöðuna og gengið úr skugga um, þar sem um er að ræða tvo leyfisveitendur sem gefa út leyfi sem eru nauðsynleg til rekstrar og byggja á sama

umhverfismati. Telja stofnanirnar að allar forsendur og niðurstöður matsins hafi komið til skoðunar og leyfin endurspegli niðurstöðu umhverfismatsins.

### 3. Athugasemdir sem bárust á auglýsingatíma vegna starfsleyfistillögu og viðbrögð Umhverfisstofnunar:

Stofnuninni bárust fjórar umsagnir við starfsleyfistillöguna. Frá Óttari Yngvasyni dags. þann 8. maí 2017 og 30. ágúst 2017 fyrir hönd Laxinn lifi, Akurholts ehf og Geiteyjar ehf., eigenda Haffjarðarar í Hnappadal, Ara P. Wendel, eiganda Kirkjubóls í Arnarfirði og veiðiréttarhafa í Fífustaðadal, Víðirs Hólm Guðbjartssonar, eiganda Grænuhlíðar í Arnarfirði og veiðiréttarhafa í Bakkadal, Flugu og nets ehf., rekstarfélagi Vatnsdalsár á Barðaströnd, Atla Árdal Ólafssonar, eiganda hluta veiðiréttar í Hvannadalsá, Langadalsá og Þverá í innanverðu Ísafjarðardjúpi og Varplands ehf., eiganda hluta veiðiréttar í Langadalsá og Hvannadalsá í innanverðu Ísafjarðardjúpi og Veiðifélags Laxár á Ásum. Einnig bárust athugasemdir frá Hafrannsóknarstofnun og Arctic Sea Farm.

Hér á eftir fylgir stuttur útdráttur úr umsögn og viðbrögðum Umhverfisstofnunar við þeim athugasemdum sem þar koma fram:

#### Hafrannsóknarstofnun gerði nokkrar athugasemdir sem gerðar voru sameiginlega fyrir starfsleyfistillögur Arctic Sea Farm og Fjarðalax í Patreks- og Tálknafirði.

- Gagnrýndur er skortur á samræmingu á grein 1.2 í báðum starfsleyfum en aðeins í öðru tilfellinu væri getið um að niðurstöður umhverfisvöktunar eða aðrar upplýsingar um uppsöfnun næringarefna eða að aðrar óhagstæðar aðstæður í umhverfinu eða náttúrunni hafi komið upp að mati Umhverfisstofnunar getur hún einhliða frestað því að sett verði út seiði í viðkomandi firði.
  - Ákvæði þessa efnis verður í báðum starfsleyfum.
  - Umhverfisstofnun bendir á að stofnunin getur einhliða frestað því að sett verði út seiði í viðkomandi firði.
- Bent er á að mikill munur er á ákvæði í gr. 3.4 um hámarkslosun fosfórs og þeirri losun sem lýst er í matsskýrslum. Talið er eðlilegt að losunarheimildir fyrirtækjanna séu í samræmi við áætlanir og forsendur til grundvallar mati á burðarþoli og umhverfisáhrifum.
  - Eins og Hafrannsóknarstofnun bendir á, er verið að gefa út starfsleyfi sem liggja alveg á mörkum burðarþols. Því þykir Umhverfisstofnun rétt að fara að tilmælum Hafrannsóknarstofnunar og færa mörkin niður. Þau verða því 9,0 kg P/tonn í stað 14,0 kg P/tonn.
- Hafrannsóknarstofnun lætur í ljós þá skoðun gera þurfi nákvæmari vöktunaráætlanir og bæta við staðlinum ISO12878.
  - Farið hefur verið yfir vöktunaráætlunina og gerðar breytingar í þessa veru.
  - Rétt er einnig að vekja athygli á að taka má upp vöktunaráætlanir á gildistíma starfsleyfisins eftir því sem þurfa þykir.
  - Rétt er að minna á endurskoðunarákvæði starfsleyfa um breyttar forsendur, m.a. ef mengun af völdum starfsemi er meiri en gert var ráð fyrir.

#### Arctic Sea Farm hf. sendi athugasemd sem varðar að misræmi sé milli starfsleyfistillagna fyrir Arctic Sea Farm og Fjarðalax.

- Bent er á að samræma ætti textann í starfsleyfunum.
  - Textinn er nú sambærilegur í starfsleyfunum.
- Bent er á að til eru ákvæði reglugerðar nr. 1170/2015 fjalla m.a. um hvíld eldissvæða. Rekstraraðili telur að þau ákvæði gildi og að lágmarkið sé 90 dagar.
  - Umhverfisstofnun bendir á að hvíld svæða er tvímælalaust hluti af mengunarvörnum þó að hún sé líka vörn gegn lús. Því er rétt að hafa ákvæði um hvíld svæða í starfsleyfi.
  - Í matsskýrslu kemur fram að gert er ráð fyrir 6-8 mánaða hvíld eldissvæða. Sjá mynd 3.1 bls. 39 í matsskýrslu. Því er rétt að hafa ákvæði í báðum starfsleyfum um að a.m.k. sex mánaða hvíld

*sé reglan. Sú regla í starfsleyfi nær því yfir mun lengri tíma en lágmark reglugerðar segir til um og er í samræmi við áform rekstraraðila.*

**Stofnuninni barst umsögn við starfsleyfistillöguna frá Óttari Yngvasyni dags. þann 8. maí 2017 og 30. ágúst 2017. Meginkrafta Óttars er að hafnað sé útgáfu starfsleyfisins á grundvelli starfsleyfistillögunnar. Umsögnin er send fyrir hönd nokkurra félagasamtaka og hagsmunaaðila.**

- Í umsögn Óttars Yngvasonar er vísað til þeirrar hættu sem slysasleppingar og erfðablöndun hafa í för með sér á stofna villtra laxfiska á svæðinu.
  - *Umhverfisstofnun bendir á að Matvælastofnun annast stjórnvöldum er varðar varnir gegn fisksjúkdómum sbr. lög nr. 60/2006. Reglur um bannsvæði v. fiskeldis fela í sér ráðstafanir til að draga úr hættu á erfðablöndun og slysasleppingum. Í rekstrarleyfi Matvælastofnunar eru gerðar ráðstafanir til að draga úr hættu á umræddum atriðum.*
  - *Við vinnslu og útgáfu starfsleyfis er leitast við að leiða í ljós umhverfisáhrif, einkum mengunaráhrif, fyrirhugaðrar framkvæmdar og þar með eyða óvissu eins og frekast er unnt. Með mælingum og vöktun er aflað upplýsinga til að bera saman við það mat sem liggur fyrir. Umhverfisstofnun hefur lagt áherslu á vandaða rýni mats á umhverfisáhrifum, tekið afstöðu til matsins og útfært kröfur í starfsleyfi í samræmi við ætluð áhrif starfseminnar. Stofnunin telur því að tekið hafi verið mið af hugsanlegum áhrifum við vinnslu og útgáfu starfsleyfis rekstraraðila sem byggir á sérlögum og reglugerð um starfsleyfi fyrir mengandi atvinnurekstur ásamt lögum um mat á umhverfisáhrifum. Að öðru leyti er fjallað um slysasleppingar í rekstrarleyfi Matvælastofnunar en þar er krafist er notkunar á eldisbúnaði sem settar eru í staðlinum NS 9415:2009 varðandi eldisbúnað og verklag.*
- Í umsögn Óttars Yngvasonar er vísað til hlutverks Umhverfisstofnunar samkvæmt lögum nr. 90/2002 sem meðal annars snýr að verndun og sjálfbærri nýtingu auðlinda, verndun villtra dýrastofna, verndun náttúru, hreint haf og vatn ásamt því að tryggja framkvæmd laga á umhverfissviði. Einnig er bent á þau lög sem stofnuninni ber að starfa eftir og er ekki að uppfylla að mati umsagnaraðila. Lög um hollustuhætti og mengunarvarnir nr. 7/1998 og tengdar reglugerðir, sérstaklega 1. gr. reglugerðar 798/1999. Lög um varnir gegn mengun hafs og stranda nr. 33/2004, og vísað í 11. tl. í viðauka I.A er snýr að bráðamengun hafs og stranda. Lög um umhverfisábyrgð nr. 55/2012 og tilskipun 2004/35/EB um umhverfisábyrgð og þær skyldur sem því fylgja vegna varna gegn umhverfistjóni. Lög um náttúruvernd nr. 60/2013 er lúta að verndun líffræðilegrar og jarðfræðilegrar fjölbreytni og varúðarreglu sbr. 9. gr. laganna og ekki hafi verið tekið tillit til ákvæða 2. gr., 9. gr., 64. gr., og 75. gr. svo fullnægjandi sé.
  - *Umhverfisstofnun telur að þær meginreglur sem skrifaðar hafa verið I.-II. kafla náttúruverndarlaga hafi að geyma leiðarljós sem stjórnvöldum ber að taka almennt mið af við setningu stjórnvaldsfyrirmæla og töku ákvarðana. Um 9. gr. sérstaklega þá gildir hin skráða regla um ákvarðanir sem teknar eru á grundvelli náttúruverndarlaganna. Að baki eru einnig óskráðar meginreglur umhverfisréttar. Því eru meginreglurnar bæði leiðarljós þegar skrifaðar eru reglur og þegar teknar eru ákvarðanir sem byggja á reglum. Umhverfisstofnun telur að hún hafi tekið mið af meginreglum laganna, og fylgt ferli við útgáfu starfsleyfa, sem endurspeglast t.a.m. í því að stofnunin hefur í samráði við rekstraraðila fiskeldis sett inn ákvæði í starfsleyfi um kynslóðaskipt eldi, þar sem svæði eru hvíld á milli úrganga, en það fyrirkomulag minnkar líkur á óæskilegri uppsöfnun lífræns úrgangs undir kvísvæðum. Mörk eru sett fyrir losun lífræns úrgangs. Enn fremur skal rekstraraðili leggja fram mæli- og vöktunaráætlanir áður en starfsemi er hafin sem Umhverfisstofnun yfirfer og samþykkir. Vöktun á uppsöfnun lífræns úrgangs á sjávarbotni undir og við eldiskvíar byggir á staðlinum ISO 12878. Meginreglurnar eru því vegnar inn í það ferli sem fylgir leyfisveitingum stofnunarinnar og byggja á lögum og reglugerðum, m.a. um umhverfismat áætlana og mat á umhverfisáhrifum og ferli sem varða starfsleyfi fyrir*

*mengandi atvinnurekstur. Stofnunin vinnur skv. vottuðu gæðakerfi sem ætlað er að tryggja fagleg vinnubrögð og við gerð ferla eru meginreglur umhverfisréttar hafðar til hliðsjónar. Lög nr. 55/2012 um umhverfisábyrgð mæla ekki fyrir um að fram skuli fara sérstakt mat á tjóni eða yfirvofandi hættu á tjóni, við undirbúningsvinnu vegna starfsleyfa. Umhverfisáhætta er heilt yfir innbyggð í ferli um mat á umhverfisáhrifum og vinnslu starfsleyfis. Af þeim sökum eru starfsleyfi bundin þeim skilyrðum að rekstraraðilar byggi starfsemi sína á bestu aðgengilegu tækni til að draga úr áhættu fyrir umhverfið. Þessum skilyrðum er síðan fylgt eftir með virku mengunarvarnareftirliti.*

*Í starfsleyfi er fjallað um ábyrgð rekstraraðila samkvæmt lögum nr. 55/2012. Efnisákvæði laganna ná til þess að þegar og ef stofnunin fær vísbandingu eða tilkynningu um tjón eða hættu á að tjón sé yfirvofandi hjá starfandi rekstraraðila, skuli farið í athugun á því og ákveðið ferli virkjað. Þá fyrst hefst málsmeðferð samkvæmt lögum.*

- Í umsögn Óttars Yngvasonar er vísað til þess að laxeldisáform framkvæmdaraðila séu óheimil samkvæmt 1. gr. laga um fiskeldi nr. 71/2008 ásamt 1. gr., 2. gr., og 9. gr. laga um náttúruvernd nr. 60/2013.
  - *Í þessu tilviki hefur löggjafinn ákveðið að Umhverfisstofnun gefi út starfsleyfi fyrir eldi sjávarlífvera sbr. lög nr. 7/1998 og Matvælastofnun fer með útgáfu rekstrarleyfa fyrir fiskeldi skv. lögum um fiskeldi. Með ákvæðum í lögum nr. 71/2008 sem í gildi eru, sem og öðru regluverki, má sjá að að fengnum leyfum og uppfylltum skilyrðum sem um það eru sett í lögum og reglugerðum er gert ráð fyrir að slík starfsemi geti mögulega farið fram. Einnig má benda á að í auglýsingu nr. 460/2004 um friðunarsvæði þar sem eldi laxfiska í sjókvíum er óheimilt, eru viss svæði friðuð og önnur eru ekki friðuð með öllu fyrir eldi laxfiska.*
- Í umsögn Óttars Yngvasonar er vísað í EES samninginn og tilskipun 2011/92/ESB nánar tiltekið 73. gr. Einnig er bent á að krafist er ítarlegrar rannsóknar og rökstuðnings fyrir ákvörðun á hverju stigi í aðdraganda leyfisveitingar og vísað til b-liðs 1. mgr. 9. gr. tilskipunarinnar.
  - *Sjá umfjöllun hér að ofan um meginreglur umhverfisréttar. Þetta skjal sem hér birtist er liður í hinu opinbera ferli sem málið er í og birtingu á forsendum sem ákvörðunin byggist á.*
- Í umsögn Óttars Yngvasonar er vísað til þess að leyfisumsókn Fjarðalax ehf. sé hluti af umhverfismatsferli og skuli því fara samkvæmt lögum um mat á umhverfisáhrifum nr. 106/2000. Bent er á að Umhverfisstofnun beri að taka rökstudda afstöðu til álits Skipulagsstofnunar og þá hvort fullnægjandi rannsókn og greining liggja fyrir í málinu sbr. 1. mgr. 22. gr. stjórnarsýslulaga og vísað í dóm Evrópusambandsins í máli C-50/09 með vísan í 40. mgr. sbr. 38. mgr.
  - *Við vinnslu starfsleyfis og útgáfu skal taka fullt tillit til niðurstöðu mats á umhverfisáhrifum, hafi það farið fram, jafnframt sem stofnunin veitir umsögn til Skipulagsstofnunar á fyrri stigum í matsferlinu, og um matsskyldufyrirspurn. Umhverfisstofnun gefur svo út starfsleyfi á grundvelli laga nr. 7/1999 og reglugerð nr. 785/1999 um starfsleyfi fyrir atvinnurekstur sem getur haft í för með sér mengun. Stofnunin leggur sjálfstætt mat á þau gögn sem liggja fyrir og óskað er eftir við vinnslu og útgáfu starfsleyfisins. Stofnunin kynnir sér gögn um niðurstöður um matskyldu sbr. 13. gr. laga nr. 106/2000.*
- Í umsögn Óttars Yngvasonar er vísað til þess að samkvæmt áliti Skipulagsstofnunar sé niðurstaðan í heild neikvæð með vísan í slysasleppingar og hugsanlega erfðamengun.
  - *Umhverfisstofnun tekur ekki undir að álit Skipulagsstofnunar sé neikvætt í heild en þó er bent á neikvæð áhrif vegna fisksjúkdóma, laxalúsar, áhrif á náttúrulega stofna laxfiska og botndýralíf. Einnig kemur fram í álitinu hvaða mótvægisáðgerðir geti komið til greina vegna þessara þátta.*
  - *Þeir þættir sem hér um ræðir heyra undir rekstraraleyfi Matvælastofnunar og slysasleppingar og að hluta undir Fiskistofnu, að frátöldu botndýralífi.*
- Í umsögn Óttars Yngvasonar er vísað til þess að samkvæmt 2. ml. 40. gr. stjórnarskrárinnar geti íslensk stjórnvöld ekki afhent eigna- eða afnotarétt af hafsvæði við landið nema fyrir hendi sé

sérstök lagaheimild til ráðstöfunarinnar. Einnig er í þessu sambandi vísað í 1. gr. laga nr. 73/1990 um eignarétt íslenska ríkisins að auðlindum á hafsbotni, í á eða undir hafsbotni utan netlaga.

- *Skv. stjórnarskrá má ekki láta af hendi afnotarétt af fasteignum landsins nema skv. lagaheimild. Ekki verður séð að afmörkuð hafsvæði utan netlaga geti flokkast undir hugtakið fasteign, en ef svo er þá er skv. lögum nr. 41/1979 er íslenska ríkið með fullveldisrétt að því er varðar rannsóknir, hagnýtingu, verndun og stjórnun auðlinda, lífrænna og ólífrænna, á hafsbotni og í honum, í hafinu yfir honum svo og aðrar athafnir varðandi efnahagslega nýtingu og rannsóknir innan svæðisins. Í þessu tilviki hefur löggjafinn ákveðið að Umhverfisstofnun gefi út starfsleyfi sbr. lög nr. 7/1998 fyrir eldi sjávarlífvera og Matvælastofnun fer með útgáfu rekstrarleyfa fyrir fiskeldi skv. lögum um fiskeldi. Benda má á auglýsingu nr. 460/2004 um friðunarsvæði þar sem eldi laxfiska í sjókvíum er óheimilt. Einnig hefur verið samþykkt þingsályktun landsskipulagsstefnu 2013-2024, þar sem m.a. er fjallað um stefnu um skipulag á haf- og strandsvæðum. Þeirri stefnu er ætlað að vera leiðarljós með heildarsýn í huga yfir mögulega notkun haf- og strandsvæða í samhengi við þá starfsemi og nýtingu sem þegar er og fyrirhuguð er og hugsanleg er, en ekki að vera beint skipulagslegt stjórnæki líkt og skipulag sveitarfélaga á landi og út að netlögum. Umhverfisstofnun hafnar því að ekki séu heimildir til að veita rekstraraðilum starfsleyfi til að starfrækja eldi á haf- og strandsvæðum við Ísland utan netlaga.*
- Í umsögn Óttars Yngvasonar er vísað til þess að leyfisveitandinn hafi ekki sinnt rannsóknaskyldu sinni og bera saman þá valkosti sem til greina komi varðandi framkvæmdina er varðar geldfisk, eldi á landi, eldi í lokuðum kvíum, minna eldi eða ekkert eldi. Vegna þessa er vísað í 2. mgr. 9. gr. laga nr. 106/2000 um mat á umhverfisáhrifum og h-lið 1. tl. 2. mgr. 20. gr. reglugerðar nr. 660/2015 um mat á umhverfisáhrifum.
  - *Umhverfisstofnun hefur tekið fullt tillit til niðurstöðu mats á umhverfisáhrifum og tekið afstöðu til niðurstaða, og tekið tillit til burðarþolismats Hafrannsóknastofnunar. Umhverfisstofnun bendir jafnframt á að það er á ábyrgð framkvæmdaraðila að vinna matskýrslu og Skipulagsstofnunar að fylgja eftir þeim gæðakröfum sem koma fram í lögum um mat á umhverfisáhrifum.*
- Í umsögn Óttars Yngvasonar er vísað til þess að samkvæmt starfsleyfistillögunni sé fjarlægð milli eldissvæða Fjarðalax ehf. og Arctic Sea Farm hf. undir tilskilinni lágmarksfjarlægð samkvæmt 3. gr. reglugerðar nr. 1170/2015. Einnig er bent á að dýpi á svæðinu kunni að vera of lítið undir eldissvæðum, lágmarkið er 25 m.
  - *Samkvæmt 4. gr. reglugerðar um fiskeldi nr. 1170/2015 er kveðið á um fjarlægðamörk en að Matvælastofnun í samráði við Hafrannsóknastofnun og að fenginni umsögn sveitastjórnar heimilað styttri eða lengri fjarlægðir milli eldisstöðva, og á því við um gerð rekstrarleyfis sem er á höndum Matvælastofnunar. Miðað við þau gögn sem komu fram við mat á umhverfisáhrifum bendi ekkert til að dýpi sé ekki fullnægjandi undir eldissvæðum.*
- Í umsögn Óttars Yngvasonar er vísað til þess að í málsmeðferð Umhverfisstofnunar hafi lögvörðum eignaréttindum annarra, nær og fjær, í engu verið sinnt er varðar slysasleppingar.
  - *Lög nr. 7/1998 um hollustuhætti og mengunarvarnir gera ráð fyrir að heimilt sé að veita starfsleyfi fyrir fiskeldi. Ekki er um að ræða aðra lögbundna svæðisbundna afmörkun sambærilega við afmörkun iðnaðarsvæða í skipulagi sem starfsleyfisútgáfa á landi þarf að byggjast á. Ekki hefur heldur verið skilgreindur bótaréttur vegna ráðstöfunar hafsvæðis á sama hátt og gert er í skipulagslögum vegna áhrifa landnotkunarákvæðana skipulags á verðmæti eigna. Lög gera ekki ráð fyrir því að Umhverfisstofnun hafi við gerð starfsleyfis fjallað sérstaklega um einkaréttarlega hagsmuni eins og t.a.m. áhrif starfsemi á verð á veiðiréttindum jarðeigenda og nýtingu hlunninda. Viðfangsefni starfsleyfa fyrir mengandi starfsemi er einkum að fjalla um mögulega mengun frá atvinnurekstri, setja losunarmörk vegna mengunar og verklagsreglur í samræmi við viðkomandi lög og reglugerðir og draga með því úr áhrifum þeirrar mengunar sem óhjákvæmilega verður vegna mengandi*



*atvinnustarfsemi, með það að markmiði að tryggja mengunarvarnir með sjálfbærni að leiðarljósi.*

- Í umsögn Óttars Yngvasonar er vísað til þess að hvergi sé fjallað um magn úrgangs frá sjókvíaldinu í starfsleyfistillögunni og vísað til ákvæða laga um hollustuhætti og mengunarvarnir og laga um mengun hafs og stranda.
  - *Í álitum Skipulagsstofnunar er fjallað um þá mengun sem eldið kanna að valda á umhverfið og sjávarbotninn nálægt eldinu sé innan þeirra marka sem fram koma í áætluðu burðarþolsmati fjarðanna. Í matsskýrslu fyrir eldið er fjallað um það magn úrgangs sem áætlað er að komi frá eldinu miðað við framleiðslumagn og fóðurnotkun. Í starfsleyfi Umhverfisstofnunar er tekið á þeim úrgangi sem fellur frá eldinu m.a með losunarmörkum en einnig með hvíld svæða milli eldislota. Umhverfisstofnun bendir á að í greinum 4.2 og 5.1 í starfsleyfinu eru ákvæði þar sem gerð er krafa um umhverfisvöktun á botni vegna uppsöfnunar mengandi efna og er umhverfisvöktunin nánar útfærð í vöktunaráætlun stöðvarinnar. Í mati á umhverfisáhrifum kemur fram að áhrif vegna mengunar frá eldinu komi til með að hafa óveruleg til nokkuð neikvæð, tímabundin áhrif en afturkræf. Þessu megi stýra að verlulegu leiti með hæfilegri hvíld á eldissvæðum en um slíkt er kveðið á í starfsleyfinu samkvæmt grein 1.2.*
- Í umsögn Óttars Yngvasonar er vísað til þess að hvergi sé fjallað um upplýsingaskyldu til almennings og hagsmunaaðila vegna slysasleppinga eða óhappa og vísað m.a. til ákvæða Árórsamsamningsins, einkum 4. gr. um upplýsingaskyldu til almennings.
  - *Upplýsingaskylda vegna slysasleppinga og óhappa sem tengjast slysasleppingum heyrir ekki undir starfsleyfi Umhverfisstofnunar heldur rekstrarleyfi Matvælastofnunar og tilkynningar til Fiskistofu. Í reglugerð 1170/2015 um fiskeldi kemur eftirfarandi fram:*
    - *3. mgr. 30. gr. „Hafi rekstrarleyfishafi vitneskju eða ætti að hafa vitneskju um frávik á búnaði eða þjónustu sem gætu leitt til slysasleppinga skal hann tafarlaust setja í gang eigin verkferla til að koma í veg fyrir eða draga úr slysasleppingum. Tilkynna skal um frávik til Matvælastofnunar og til framleiðanda eða þjónustuaðila.“*
    - *Almennt á við um slysasleppingar eða óhöpp sem geta leitt til slysasleppinga 37. gr. reglugerðarinnar: „Rekstrarleyfishafi, sem missir fisk úr fiskeldisstöð skal án tafar tilkynna slíkan atburð til Fiskistofu.....“*
- Í umsögn Óttars Yngvasonar er vísað til þess að sjókvíaldi á kynbættum norskum laxastofni sé andsætt lagaákvæðum og að starfsemin brjóti gegn 1., 2., og 9. gr. náttúruverndarlaga 60/2013 og laga um umhverfisábyrgð nr. 55/2012. Einnig er bent á að hún brjóti gegn 1. mgr. 1. gr. laga um fiskeldi nr. 71/2008 og að hvergi sé minnst á staðalinn NS 9415:2009 í starfsleyfistillögunni líkt og kveðið er á í 1. mgr. 1. gr. lagnanna. Vísað er í stök regnbogasilungs sem vart varð í fyrra.
  - *Vísast til umfjöllunar um meginreglur náttúruverndarlaga.*
  - *Staðallinn NS 9415:2009 sem hér er ræðir fjallar um útbúnað til sjókvíaldis en síður um verksvið starfsleyfisins. Reglugerð nr. 1170/2015, um fiskeldi, og sem kveður á um þennan staðal, heyrir ekki undir verksvið Umhverfisstofnunar.*
- Í umsögn Óttars Yngvasonar er vísað til þess að ekki liggi fyrir vöktunaráætlun fyrir fiskeldið.
  - *Vöktunaráætlun var auglýst með starfsleyfistillögunni.*
- Dregið er í efa að umsagnir dýralæknis fisksjúkdóma við mat á umhverfisáhrifum séu marktækar vegna fréttu í fjölmiðlum um „privat business“ dýralæknisins. Ógilda beri alla málsmeðferð eftir að umsögn dýralæknisins kom fram.
  - *Umhverfisstofnun telur að ekki hafi verið sýnt fram á að þau atriði sem tilgreind eru í umsögn séu ófagleg þannig að endurtaka þurfi ferlið.*
- Í umsögn Óttars Yngvasonar er vísað í tvo nýlega dóma hæstaréttar Svíþjóðar nr. M 8673-15 og M 8882-15 frá 13. mars 2017 um óvissu með áhrif fiskeldis á vatnshlot og vistkerfi.
  - *Umhverfisstofnun vinnur eftir þeim lögum og reglugerðum sem sett hafa verið á Íslandi.*

- *Umhverfisstofnun telur að umhverfisaðstæður séu ekki sambærilegar á þessum stöðum og fordæmisgildi ekki til staðar.*
- Í viðbótarumsögn Óttars Yngvasonar er vísað til atriða í núverandi starfsleyfi Fjarðalax ehf. vegna 3.000 tonna eldis þess.
  - *Núverandi starfsleyfi Fjarðalax ehf. er ekki til umfjöllunar hér heldur auglýst tillaga.*
- Í umsögninni eru önnur atriði sem ekki er tekin afstöða til þar sem málefnið snýr ekki að starfsleyfi Umhverfisstofnunar heldur heyrir undir aðra aðila eða stofnarnir.

#### 4. Gildistaka

Stofnunin hefur nú tekið ákvörðun um útgáfu starfsleyfis fyrir rekstraraðila til að framleiða allt að 10.700 tonn á ári af laxi/regnbogasilungi í Patreks- og Tálknafirði.

Starfsleyfið byggist á skilyrðum á grundvelli 8. gr. reglugerðar nr. 785/1999, um starfsleyfi fyrir atvinnurekstur sem getur haft í för með sér mengun, sem sett er með stoð í 5. gr. laga nr. 7/1998, um hollustuhætti og mengunarvarnir, sbr. 1. mgr. 6. gr. laga nr. 7/1998.

Starfsleyfið öðlast gildi við afhendingu Matvælastofnunar til rekstraraðila samhliða rekstrarleyfi og gildir til 13. desember 2033.

Umhverfisstofnun sendir Matvælastofnun starfsleyfið eftir ákvörðun um útgáfu sbr. 4 gr. a laga nr. 71/2008 um fiskeldi og skal afhent og birt umsækjanda ásamt rekstarleyfi samtímis.